



AGENTURA OCHRANY
PŘÍRODY A KRAJINY
ČESKÉ REPUBLIKY

REGIONÁLNÍ PRACOVISŤE
SPRÁVA CHRÁNĚNÉ KRAJINNÉ OBLASTI SLAVKOVSKÝ LES

Pracoviště Karlovy Vary:
Závodu míru 725/16
360 17 Karlovy Vary
tel.: 353 398 201
fax: 354 620 081
ID DS: w9kdyqm
e-mail: jana.jiskrova@nature.cz
www.slavkovskyles.nature.cz

Státní pozemkový úřad
KPÚ pro Karlovarský kraj - Pobočka Karlovy Vary
Závodu míru 725/16, 360 17 Karlovy Vary
došlo
dne 17-04-2015
č.j. 574 20201P/2015
k vyřízení
počet příloh

Státní pozemkový úřad
Krajský poz. úřad pro Karlovarský kraj
pobočka Karlovy Vary
Závodu míru 725/16
360 17 Karlovy Vary

NAŠE ČÍSLO JEDNACÍ: SR/0111/SL/2015 - 2

VYŘIZUJE: Ing. Jana Jiskrová

DATUM: 17. 4. 2015

Věc: Komplexní pozemkové úpravy katastrálního území Dražov s částmi katastrálních území Hlinky a Nové Kounice

K Vašemu oznámení o zahájení řízení ve věci komplexní pozemkové úpravy v k.ú. Dražov s částmi k.ú. Hlinky a Nové Kounice Vám zasíláme následující vyjádření:

V k.ú. Dražov a částech k.ú. Hlinky a Nové Kounice, které jsou navrženy ke pozemkovým úpravám se nachází tyto přírodní plochy:

Celé řešené území se nachází v **Chráněné krajinné oblasti Slavkovský les**.

Maloplošně chráněná území: Hranice řešeného území (hranice katastrů Dražov a Nové Kounice) tvoří hranici s ochranným pásmem Přírodní památky Čedičové varhany u Hlinek

NATURA 2000: V řešeném území se nenacházejí žádné lokality Národního seznamu NATURA 2000.

Cenné přírodní biotopy: Mapu v PDF zasíláme v příloze

ÚSES: Východní část řešeného území prochází ochranná zóna nadregionálního biokoridoru. V územním plánu obce Stanovice je vymezen lokální ÚSES v k.ú. Dražov a Hlinky a v územním plánu města Bochova je vymezen lokální ÚSES v k.ú. Nové Kounice.

Žádáme o respektování těchto ploch při zpracování pozemkových úprav v řešeném území.

Při pozemkových úpravách doporučujeme v co největší míře zapracovat a respektovat stávající i navržené prvky ÚSES. Je vhodné ponechat pozemky, na nichž se prvky ÚSES nacházejí nebo jsou plánovány, ve vlastnictví obce či státu a podpořit tak změnu z nefunkčních prvků na funkční.

Pozemky říčních a potočních niv (do vzdálenosti cca 50 m od vodních toků) je vhodné ponechat ve vlastnictví obce či státu z důvodu umožnění revitalizace vodního toku v budoucnu. To je podstatné zejména u vodních toků na zemědělských pozemcích, v minulosti meliorovaných. Jedná se nejen o ekologické opatření, ale i o významné opatření z hlediska protipovodňové ochrany území.

S pozdravem

Ing. Jindřich Horáček, PhD.

ředitel RP SCHKO Slavkovský les
Agentura ochrany přírody a krajiny ČR
regionální pracoviště
Správa chráněné krajinné oblasti Slavkovský les
Závodu míru 725/16

Příloha: Mapa cenných biotopů

IČ: 62933591 | Bankovní spojení ČNB Praha 1 | Číslo účtu: 18228-011/0710011111 | e-mail: jana.jiskrova@nature.cz | T: 353 398 201

II.

KPÚ v k.ú. Dražov s částmi k.ú. Hlinky a Nové Kounice



up. Kromádě

KRAJSKÝ ÚŘAD KARLOVARSKÉHO KRAJE

ODBOR ŽIVOTNÍHO PROSTŘEDÍ A ZEMĚDĚLSTVÍ

Státní pozemkový úřad	
KPÚ pro Karlovarský kraj - Pobočka Karlovy Vary	
Závodu míru 725/16, 360 17 Karlovy Vary	
došlo	
dne	- 9 - 04 - 2015 ①
č.j.	SPU 183429/2015
k vyřízení	
počet příloh	(2)

Státní pozemkový úřad
Krajský pozemkový úřad pro
Karlovarský kraj
Pobočka Karlovy Vary
Závodu míru 725/16
360 17 Karlovy Vary
IDDS: z49per3

Váš dopis značka / ze dne
SPU 090928/2015
/2015-03-18

Naše značka
1246/ZZ/15

Vyřizuje / linka
Ing. Raška /2217

Karlovy Vary
2015-04-08

Vyjádření k návrhu „KPÚ v k.ú. Dražov a části k.ú. Hlinky a k.ú. Nové Kounice“ v okrese Karlovy Vary

K vaší žádosti o stanovení podmínek k ochraně zájmů dle zvláštních předpisů pro zpracování návrhu komplexní pozemkové úpravy (KPÚ) v k.ú. Dražov a části k.ú. Hlinky a k.ú. Nové Kounice v okrese Karlovy Vary, která byla zdejšímu úřadu doručena dne 18.3.2015 sdělujeme:

1. Úsek ochrany zemědělského půdního fondu (ZPF) - dle sdělení Ministerstva životního prostředí ČR, odboru právního a řízení státní správy č.j. 420/129/03 ze dne 17. 2. 2003 *Změny druhů pozemků pro účely pozemkových úprav – písemné souhlasy* jsou v rámci tzv. zbytkové působnosti a dle § 15 písm. i) zákona ČNR č. 334/1992 Sb., o ochraně zemědělského půdního fondu, ve znění pozdějších předpisů, k vydávání souhlasů ke KPÚ z pohledu ochrany ZPF kompetentní **obecní úřady obcí s rozšířenou působností (ORP)**, jelikož tato působnost není zákonem výslovně svěřena žádnému jinému orgánu ochrany ZPF. V tomto případě se jedná o **MM Karlovy Vary, odbor ŽP**.
2. Úsek ochrany přírody a krajiny (PK) – platí obdobně, tzn., že v rámci zbytkové působnosti a dle § 77 odst. 3 zákona ČNR č. 114/1992 Sb., o ochraně přírody a krajiny, ve znění pozdějších předpisů (dále jen „zákon“), jsou k vyjadřování a k stanovování podmínek pro zpracování pozemkových úprav z pohledu ochrany PK kompetentní ORP (MM Karlovy Vary, odbor ŽP), jelikož tato působnost není zákonem výslovně svěřena žádnému jinému orgánu ochrany PK. Nesmí se však jednat o území *národního parku (NP)*, *chráněné krajinné oblasti (CHKO)* nebo jejich ochranného pásma. Pak je dle § 78 zákona příslušná správa tohoto velkoplošného zvláště chráněného území (zvláště chráněná území definuje část třetí zákona), v Karlovarském kraji konkrétně Agentura ochrany přírody a krajiny (AOPK) ČR, Regionální pracoviště (RP) Správa CHKO Slavkovský les (název dle nové organizační struktury AOPK ČR). Rovněž se nesmí jednat o území *vojenského újezdu (VÚ)*, kdy je dle § 78a zákona příslušný újezdní úřad, v Karlovarském kraji konkrétně Újezdní úřad vojenského újezdu Hradiště. Pro území *přírodních památek a přírodních rezervací*, které se nenachází v NP, CHLÚ a VÚ je pak dle § 77a zákona příslušný krajský úřad. K.ú. Dražov a řešená části k.ú. Hlinky a k.ú. Nové Kounice leží v hranicích CHKO Slavkovský les. Z tohoto důvodu je příslušným orgánem OP pro vyjádření **AOPK ČR, RP Správa CHKO Slavkovský les**.

3. Úsek geologie a hornictví – z pohledu ustanovení § 3 odst. 3 zákona č. 139/2002 Sb., o pozemkových úpravách ..., ve znění pozdějších předpisů, uvádíme, že dle mapových podkladů *Mapa ložiskové ochrany - Karlovarský kraj, Karlovy Vary 11-23* (stav k prosinci 2013) a dle *mapového serveru České geologické služby* <http://www.geology.cz/extranet/mapy/mapy-online/mapove-aplikace> na odkazu „Nerostné suroviny“ → „Surovinový informační systém“ <http://mapy.geology.cz/GISViewer/?mapProjectId=5> (stav k 8.4.2015) se na vrchu *Hůrka* (kóta 817) v k.ú. Hlinky rozkládá *chráněné ložiskové území* stavebního kamene *Hlinky*.

Otisk razítka

Ing. Regina Martincová
vedoucí odboru životního prostředí a zemědělství



MINISTERSTVO ZDRAVOTNICTVÍ
ČESKÉ REPUBLIKY

cup. lenka

Elektronický podpis - 21.4.2015

Certifikát autora podpisu:

Jméno: Lenka Bohuslavová
Vydal: PostSignum Qualified C...
Platnost do: 6.8.2015

Státní pozemkový úřad	
KPÚ pro Karlovarský kraj - Pobočka Karlovy Vary	
Závodu míru 725/16, 360 17 Karlovy Vary	
došlo	
dne	22-04-2015
č.j.	SM 210407/2015
k vyřízení	
počet příloh	2

Státní pozemkový úřad
Krajský pozemkový úřad pro Karlovarský kraj
Pobočka Karlovy Vary
Závodu míru 725/16
360 17 Karlovy Vary, Stará Role

Vaše sp. zn.: 2RP7896/2013-529202
ze dne: 18.3.2015

V Praze dne 14.04.2015

Č.j.: MZDR 13309/2015-2/OZD-ČIL-Zd



MZDRX00PB6RZ

Věc: Komplexní pozemkové úpravy v katastrálním území Dražov, Hlinky a Nové Kounice - souhlas se zahrnutím pozemků dle § 3 odst. 3 zákona č. 503/2012 Sb., o Státním pozemkovém úřadu a o změně některých souvisejících zákonů (dále jen „zákon“)

Na základě Vašeho podání, které obsahovalo žádost o udělení souhlasu s provedením komplexních pozemkových úprav, tedy se zahrnutím pozemků ve smyslu ust. § 3 odst. 3 zákona vyznačených v mapové příloze uvedeného podání (dále jen „KPÚ“), Ministerstvo zdravotnictví, Český inspektorát lázní a zřidel (dále jen „MZ“) souhlasí s provedením KPÚ.

K výzvě uvedené ve Vašem podání Vám sděluje, že pro zahrnutí pozemků není nutné ze strany MZ uvádět výčet konkrétních omezení, neboť tato se budou lišit v souvislosti s pozicí konkrétního pozemku. Zájmové území se nachází v ochranném pásmu II. stupně II B přírodních léčivých zdrojů lázeňského místa Karlovy Vary a jakákoliv navazující geologická činnost, či jiná činnost spojená se zásahem do pozemku, která by měla probíhat ve výše uvedených ochranných pásmech, bude podléhat separátnímu vydání závazného stanoviska MZ v závislosti na nebezpečnosti a rozsahu konkrétních navrhovaných činností.

Obecně jsou limity užívání pozemků umístěných v ochranných pásmech uvedeny v usnesení vlády číslo 257 ze dne 20.7.1966, kterým byla stanovena ochranná pásma pro přírodní léčivé zdroje zřidelní oblasti Karlovy Vary a souvisejícími právními předpisy.

Mgr. Lenka Bohuslavová
ředitelka odboru zdravotního dohledu



Ministerstvo zdravotnictví, Český inspektorát lázní a zřidel
Palackého náměstí 4, 128 01 Praha 2, tel.: 224 972 403, fax: 224 915 997, e-mail: CIL@mzcr.cz
Vyřizuje: Mgr. Zdeněk Triskala, tel.: 224 972 816, e-mail: Zdenek.Triskala@mzcr.cz
www.mzcr.cz

STÁTNÍ POZEMKOVÝ ÚŘAD

Sídlo: Husinecká 1024/11a, 130 00 Praha 3, IČO: 01312774, DIČ: CZ01312774

Oddělení správy vodohospodářských děl

Ing. K. Bilek
Státní pozemkový úřad
KPÚ pro Karlovarský kraj - Pobočka Karlovy Vary
Závodu míru 725/16, 360 17 Karlovy Vary
došlo
dne 13-04-2015
č.j. SPU 142381/2015
počet příloh 1

váš dopis zn.: SPU 090928/2015
ze dne: 18. 3. 2015
naše zn.: SPU 142381/2015
vyřizuje: Ing. Karel Bílek
tel.: 607 893 100
e-mail: k.bilek@spucr.cz
datum: 10. 4. 2015
počet listů: 1
počet příloh/listů: 2

Státní pozemkový úřad
KPÚ pro Karlovarský kraj
Pobočka Karlovy Vary
Závodu míru 725/16
360 17 Karlovy Vary – Stará Role

Komplexní pozemkové úpravy v k.ú. Dražov s částmi katastrálních území Hlinky a Nové Kounice – vyjádření k oznámení o zahájení řízení

Dopisem ze dne 18. 3. 2015 jste zaslali našemu oddělení oznámení o zahájení řízení o komplexních pozemkových úpravách v k.ú. Dražov s částmi k.ú. Hlinky a Nové Kounice. Současně jste nás vyzvali ke stanovení podmínek k ochraně zájmů podle zvláštních předpisů a udělení souhlasu se zahrnutím pozemků dle § 3 odst. 3 zákona č. 229/1991 Sb., a jejich řešením dle § 2 tohoto zákona.

Sděluje Vám, že v obvodu komplexní pozemkové úpravy spravuje OSVD následující stavby vodních děl – hlavní odvodňovací zařízení (HOZ), která jsou v majetku státu a v příslušnosti hospodařit Státního pozemkového úřadu v souladu s § 56 odst. 6 zákona č. 254/2001 Sb., o vodách, v platném znění a § 4 odst. 2 zákona č. 503/2012 Sb., o Státním pozemkovém úřadu a o změně některých souvisejících zákonů, v platném znění:

název HOZ	rok pořízení	ID majetku	otevřený [km]	zatrubněný [km]	ČHP
Hlinky, obj. 3	1966	3040000204-11201000	0,400	0,000	1-13-02-029
Hlinky, obj. 6	1966	3040000205-11201000	0,131	0,000	1-13-02-029
Hlinky, obj. 7	1966	3040000206-11201000	0,118	0,000	1-13-02-029
Hlinky, obj. 8	1966	3040000207-11201000	0,223	0,000	1-13-02-029
Hlinky, obj. 9	1966	3040000208-11201000	0,118	0,000	1-13-02-029
Hlinky, obj. 10	1966	3040000201-11201000	0,183	0,000	1-13-02-029
Hlinky, obj. 11	1966	3040000202-11201000	0,195	0,000	1-13-02-029
Hlinky, obj. 12	1966	3040000203-11201000	0,000	0,974	1-13-02-029
Stanovice	1970	3040000133-11201000	0,230	0,000	1-13-02-029

V obvodu KoPÚ se dle našich informací nacházejí i odvodněné pozemky. Orientační zakreslení ploch s podrobným odvodňovacím zařízením (POZ), které je součástí pozemků, přikládáme. Odvodněné plochy jsou v mapě 1 : 10 000 vyznačeny červeně, HOZ modře dvojčtou čarou (přerušovaná značí trubní kanál, souvislá značí otevřený kanál). Skutečný rozsah a stav POZ nám není znám.

Vzhledem k výskytu HOZ a POZ v zájmovém území je nutno v rámci návrhu plánu společných zařízení (např. polních cest) a návrhu nového uspořádání pozemků respektovat tyto podmínky:

- zakreslit trasu HOZ a plochy POZ do hlavního výkresu PSZ

- navrhnout taková opatření, aby byla po jejich realizaci i nadále zachována funkčnost odvodňovacího systému (POZ i HOZ)
- zajistit přístup k objektům HOZ za účelem kontroly a případných oprav
- u otevřených kanálů HOZ by bylo vhodné navrhnout samostatný pozemek do příslušnosti hospodařit Státního pozemkového úřadu (nebo alespoň zachovat stávající pozemek), u trubních by bylo vhodné zřídit věcné břemeno nebo eventuálně také samostatný pozemek
- výsadbu podél HOZ je možné provádět min. 1 metr od vrchní hrany otevřeného profilu HOZ, a to pouze jako jednostrannou (HOZ musí být přístupné minimálně z jedné strany pro údržbové práce a opravy), nad zatrubněnými HOZ není výsadba přípustná
- v trase trubního kanálu nenavrhopvat žádné stavby vyjma např. revitalizace (otevření trubního kanálu) apod., a to vždy po předchozí dohodě s pracovníkem OSVD před zpracování návrhu PSZ
- při výstavbě nebo rekonstrukci polních cest, sjezdů na pole a výhyben nebo jiných staveb (např. biokoridory, PPO, protierozní opatření) dodržet normu ČSN 75 4030 – Křížení a souběhy melioračních zařízení s drahami, pozemními komunikacemi a jinými vedeními

V obvodu KoPÚ se dle našich informací nacházejí vodní díla – úpravy vodních toků ve správě Lesů České republiky, s.p. a Povodí Ohře, státního podniku.

S pozdravem

Mgr. Petra Tomášková
oddělení správy vodohospodářských děl
Státní pozemkový úřad

Příloha: situace s vyznačením ploch s POZ a tras HOZ

Váš dopis zn.: ----
Ze dne: 18.03.2015
Naše zn.: 032100-7092/2015
Vyřizuje: Ing. Lucie Tichá
Tel.: 474 636 288
Mobil:
E-mail: ticha@poh.cz
Datum: 01.04.2015

Státní pozemkový úřad
Pobočka Karlovy Vary
Závodu míru 725/16
360 17 Karlovy Vary – Stará Role

Komplexní pozemkové úpravy v k. ú. Dražov s částmi k. ú. Hlinky, Nové Kounice

K Vaší žádosti o vyjádření k výše uvedenému záměru ze dne 18. března 2015, kterou jsme obdrželi dne 18. března 2015 elektronickou poštou, Vám sdělujeme následující:

Veškeré práce v rámci komplexní pozemkové úpravy (KPÚ) budou směřovat k dosažení cílů ochrany vod jako složky životního prostředí ve smyslu § 23a zákona č. 254/2001 Sb., o vodách a o změně některých zákonů (vodní zákon), ve znění pozdějších předpisů.

Dle Vámi zasláního zákresu vnějšího obvodu pozemků určených k návrhům KPÚ řešené území náleží k vodním útvarům povrchových vod tekoucích ID 14159000 – Teplá po ústí do toku Ohře, povrchových vod stojatých ID 14156000 – Nádrž Stanovice a podzemních vod ID 61120 – Krystalinikum Slavkovského lesa.

Ve výše uvedených vodních útvarech byla navržena opatření, která mají zlepšit stav výše uvedených vodních útvarů: OHL100104 – Hospodaření v ochranných pásmech vodních zdrojů a OHL100130 – Průzkumný monitoring.

Dále Vám sdělujeme, že dne 22. prosince 2015 vstoupí v platnost nový Plán dílčího povodí Ohře, dolního Labe a ostatních přítoků Labe (dále PDP). V návrhu PDP jsou pro vodní útvar Nádrž Stanovice navržena opatření typu B - OHL203001 - Hospodaření v ochranných pásmech a povodích vodních zdrojů a OHL202006 – průzkumný monitoring.

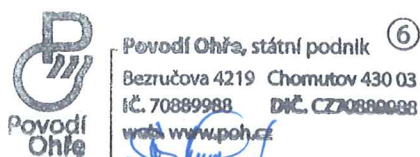
Při přípravě a zpracování návrhu plánu společných zařízení v k. ú. Dražov s částmi k. ú. Hlinky a Nové Kounice je třeba zohlednit následující připomínky:

1. Návrh společných zařízení KPÚ, včetně všech zjištěných podkladů a jejich vyhodnocení, nám bude předložen k vyjádření z hlediska správce povodí a vodních toků Dražovský potok (IDVT 10101200), LBP Dražovského p. – přítok od ČS Teplička (IDVT 10111263), IDVT 10229141, 10229236, 10231608, 10231619, 10233952, 10238643.
2. V souladu s ustanovením čl. 1.1.7. závazné části Plánu hlavních povodí ČR (PHP) a s ohledem na stav vodního útvaru dle Plánu oblasti povodí Ohře a dolního Labe (POP) budou KPÚ navrženy a provedeny tak, aby jejich realizací nedošlo ke zhoršení vodních poměrů, retenční schopnosti krajiny, morfologie přirozených koryt vodních toků a ochrany všech typů mokřadů podle Ramsarské úmluvy.
3. V souladu s ustanovením čl. 1.2.6. závazné části PHP a s ohledem na stav vodního útvaru dle POP je na základě realizace KPÚ třeba uplatňovat systémová opatření ve prospěch ochrany vod a na vodu vázaných ekosystémů, týkajících se hospodaření na zemědělské a lesní půdě (zatravňování podél vodních toků, zalesňování, snižování negativních důsledků vodní eroze apod.) a postupů hospodaření na zemědělské a lesní půdě šetrných k životnímu prostředí.
4. KPÚ budou navrženy a provedeny v souladu s Nařízením vlády ČSR č. 85/1981 Sb., o chráněných oblastech přirozené akumulace vod Krušné hory, neboť zájmové území leží v „CHOPAV“.
5. Upozorňujeme na to, že předmětné katastry KPÚ byly vyhodnoceny jako potenciálně ohrožené z hlediska vodní eroze (zdroj: Geoportal Sowac GIS, zpracovatel VÚMOP, v.v.i.).

V území určeném pro návrhy KPÚ se nachází významný vodní tok (vyhl. č. 178/2012 Sb., kterou se stanoví seznam významných vodních toků) Dražovský potok. Pro tento vodní tok a LBP Dražovského p.-přítok od ČS Teplička, IDVT 10229141, 10229236, 10231608, 10231619, 10233952, 10238643 požadujeme zachování kontinuity

Předmětem vyjádření je zahájení komplexní pozemkové úpravy v k. ú. Dražov s částmi k. ú. Hlinky, Nové Kounice. Významný vodní tok v obvodu KPÚ: Dražovský potok.

HGR ID 6112. ČHP: 1-13-02-0210, 0200, 0290. Vodní útvar: ID 14159000 – Teplá po ústí do toku Ohře, ID 14156000 – Nádrž Stanovice; ID 61120 – Krystalinikum Slavkovského lesa. Č. mapy: 11-23-09, 10, 14, 15.



Ing. Václav Svejkovský
vedoucí odboru VR

Rozdělovník

POh, s. p., EP, pí. Vágnerová

POh, s. p., VHP

POh, s. p., závod Karlovy Vary

POh, s. p., provoz Karlovy Vary

VHE: 11-23/3072 1-13-02-029 850373/1020736

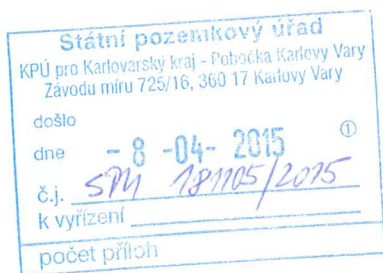
chrono

vlastní

IDVT	JEV_NAZEV	TOK_NAZ
10111263	Povodí Ohře, s.p.	LBP Dražovského p.-přítok od ČS Teplička
10101200	Povodí Ohře, s.p.	Dražovský potok
10226881	Lesy ČR, s.p.	PBP Teplé v ř. km 19,2
10229152	Lesy ČR, s.p.	PBP Teplé v ř. km 17,1
10226887	Lesy ČR, s.p.	*
10233972	Lesy ČR, s.p.	*
10234011	Lesy ČR, s.p.	*
10238668	Lesy ČR, s.p.	*
10226889	Lesy ČR, s.p.	*
10229141	Povodí Ohře, s.p.	*
10229236	Povodí Ohře, s.p.	*
10231608	Povodí Ohře, s.p.	*
10231619	Povodí Ohře, s.p.	*
10233952	Povodí Ohře, s.p.	*
10234014	Lesy ČR, s.p.	*
10238643	Povodí Ohře, s.p.	*
10238677	Lesy ČR, s.p.	*

LESY ČESKÉ REPUBLIKY, S.P., SPRÁVA TOKŮ - OBLAST POVODÍ OHŘE, TEPLICE

Dr. Vrbenského 2874, 415 01 Teplice, tel. +420 956933311, fax +420 417538708, ost56@lesy-cr.cz, ID DS: e8jcf5n



Státní pozemkový úřad

Krajský pozemkový úřad pro Karlovarský kraj,

Pobočka Karlovy Vary – Ing. Kovandová

Závodu míru 725/16

Stará Role

360 17 Karlovy Vary 17

Česká republika



VÁŠ DOPIS ZN.
SPU 090928/2015

ČÍSLO JEDNACÍ
LCR956/000782/2015

SPISOVÁ ZNAČKA
LCR014908/2015

DATUM
3.4.2015

VYŘIZUJE
Lahovská

TELEFON
956 956 207

GSM
720 523 924

FAX

E-MAIL
lahovska.ost56@lesy-cr.cz

Sdělení k zahájení komplexní pozemkové úpravy v k.ú. Dražov s částmi k.ú. Hlinky a Nové Kounice

Lesy ČR, s.p., Správa toků – oblast povodí Ohře se sídlem v Teplicích (dále jen „Lesy ČR“), jako organizační jednotka Lesů ČR, jež spravuje vodní toky, sděluje, že v katastrálním území Dražov, Hlinky a Nové Kounice, resp. v území zahrnutém do komplexní pozemkové úpravy, se nachází níže uvedené vodní toky v naší správě :

- 1) vodní tok IDVT 10234014 – neupravený, přirozené koryto toku
- 2) vodní tok IDVT 10233972 – zčásti upravený stavbou č. IMA 921535 (opevnění deskovými žlabovkami)
- 3) vodní tok IDVT 10234011 – zčásti upravený stavbou č. IMA 921531 (opevnění deskovými žlabovkami)
- 4) vodní tok IDVT 10238668 – upravený v celé délce stavbou č. IMA 921534 (původně opevněno žlabovými, po rekonstrukci převažuje kamenná dlažba na suchu)
- 5) vodní tok IDVT 10226887 – v obvodu pozemkových úprav upravený celý stavbou č. IMA 920296 (opevnění tvárnicemi).

Naše organizační jednotka má v obvodu pozemkové úpravy ve své evidenci níže uvedené pozemky :

k.ú. Dražov - parc. č. 1470/7, č. 1700/2, č. 1819/4, č. 1819/5 (a p.č. 2949 mimo obvod pozemkové úpravy)

k.ú. Nové Kounice – p.č. 148/5

Jiné pozemky v k.ú. Dražov, Hlinky a Nové Kounice zapsané na listu vlastnictví Česká republika, právo hospodařit podnik Lesy ČR, s.p., má ve své evidenci příslušná lesní správa.



LESY ČESKÉ REPUBLIKY, S.P., SPRÁVA TOKŮ - OBLAST POVODÍ OHŘE, TEPLICE

Dr. Vrbenského 2874, 415 01 Teplice, tel. +420 956933311, fax +420 417538708, ost56@lesy.cz, ID DS: e8jcf5n

Souhlasíme se zahrnutím pozemků dle § 3 odst.3 zákona č. 139/2002 Sb., o pozemkových úpravách a pozemkových úřadech a o změně zákona č. 229/1991 Sb., o úpravě vlastnických vztahů k půdě a jinému zemědělskému majetku, ve znění pozdějších předpisů (dále jen „zákon“) a s jejich řešením dle § 2 zákona v rámci předmětných komplexních pozemkových úprav (dále jen „KoPÚ“).

Ke KoPÚ zároveň sdělujeme následující :

- původně evidované HOZ (hlavní odvodňovací zařízení) na pozemku parc. č. 1470/7 v k.ú. Dražov bude převedeno na vodní tok a bude součástí vodního toku IDVT 10233972 ve správě Lesů ČR.
- pozemková parcela č. 1470/5 v k.ú. Dražov, zapsaná na listu vlastnictví pro vlastníka Českou republiku, příslušnost hospodařit s majetkem státu Státní pozemkový úřad (dále jen „SPÚ“), je součástí vodního toku IDVT 10233972 určeného do správy Lesů ČR a zčásti je součástí HOZ - IDVT 11000510 ve správě SPÚ. V rámci KoPÚ navrhujeme její rozdělení v místě soutoku a žádáme o možnost směny /výměny pozemku, jež bude tvořit výhradně koryto vodního toku ve prospěch Lesů ČR, s.p.

Jakékoliv záměry opatření v rámci KoPÚ, týkající se výše uvedených vodních toků, požadujeme předem projednat a rovněž předem odsouhlasit příp. nové hranice koryt vodních toků v naší správě.

V příloze Vám zasíláme mapu CEVTu (centrální evidence toků) s identifikací toků ve správě Lesů ČR - zelená linie a návrh rozdělení pozemku parc. č. 1470/5 v k.ú. Dražov.

Toto vyjádření má platnost 2 roky ode dne jeho vystavení.

Lesy České republiky, s.p.
se sídlem Přemyslova 1106, 501 68 Hradec Králové
IČ: 42196451, DIČ: CZ42196451
Správa toků - oblast povodí Ohře
Dr. Vrbenského 2874/1, 415 01 Teplice
[01]


Ing. Ivana Kučerová

vedoucí Správy toků – oblast povodí Ohře

149 921535

DDVT 10033940

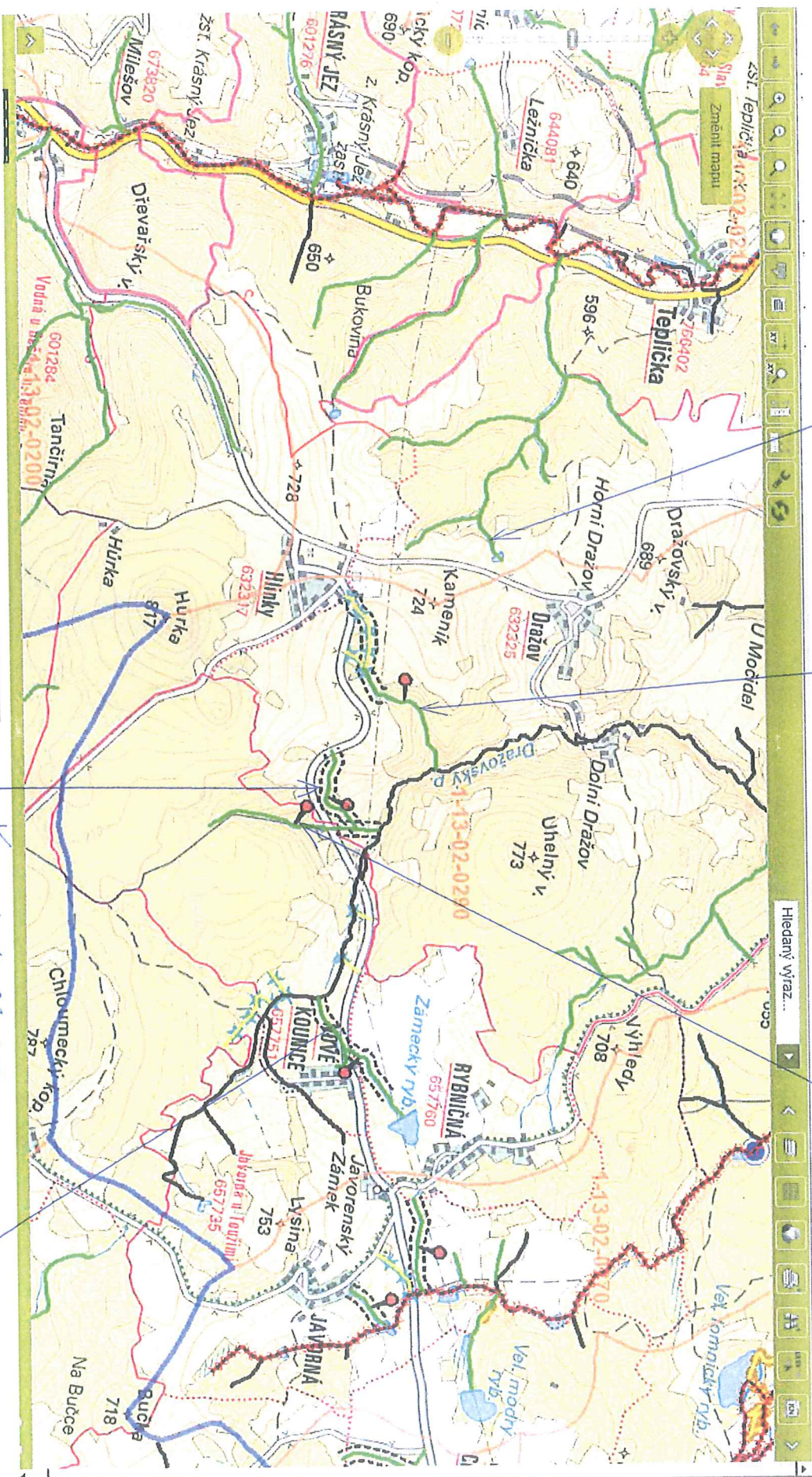
SHIP 4-13-22-2290

144 927537

IDVT 10234011

CHP 4-13-02-2290

East Wrenery



✓
DHP 1-13-22-2290

IDVT 1023865

144 921534

DVI M2689

CHP 1-13-22-2270

144 820296

bpc. Book, 1919/5, 1920/4

K.A. DRACU

P.C. 171
V.M. ADME. KOUNICE

K.A. NOE KOUNCE

с.а. Драгун
п.с. 14.10/5

пайрх тодотелуу тэсэмбэл



— pairs + adjectives + prepositions

